



Garibaldi a Caprera

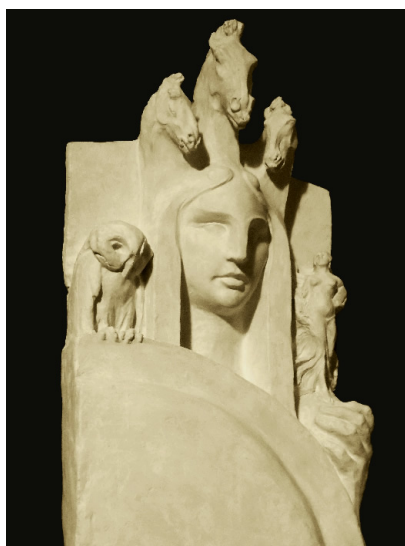
1912-13

modellato in gesso (o gesso primario)

h. cm 53, b. cm 78, p. cm 16

Nota. Il gesso, proveniente dallo studio dell'artista, è il modellato primario destinato alla fusione in bronzo per la targa commemorativa del condottiero risorgimentale esposta a Caprera in Sardegna. Dalla suddetta, corredata delle incisioni (ovviamente mancanti sul gesso) possiamo apprendere la datazione esatta dell'esecuzione e la committenza che donò l'opera alla località sarda: "A / GIUSEPPE GARIBALDI / GLI INGEGNERI FERROVIARI ITALIANI / SCIOGLIENDO A CAPRERA NEL NOME D'ITALIA / IL LORO XII CONGRESSO NAZIONALE / LI / IV GIUGNO MCMXIII".

Nel fondo documentale, donato dagli eredi Cambellotti all'Istituto Nazionale per la Grafica di Roma, è presente una fotografia d'epoca del presente gesso.

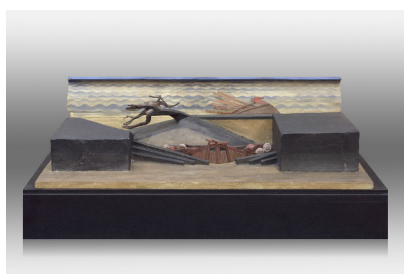


Dea Roma effigiata come Minerva

1922

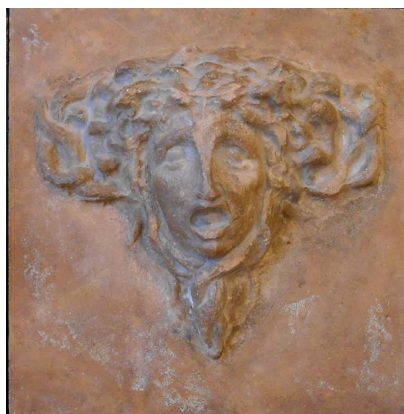
gesso primario (unico esemplare conosciuto)

cm 93x51x18



Alzata di scena per Ecuba, teatro greco di Siracusa
1939

legno sagomato, assemblato gessato e dipinto a tempere
cm 17x74x42



Medusa (1910 ca)
modellato in terracotta
cm 30X30



"La truppa"
1927
china e matita su carta "burro"
mm 430X720



Bronzo 1960, "Oxra Cruda"



Disegno in gesso 1940 circa



Disegno in gesso lucido

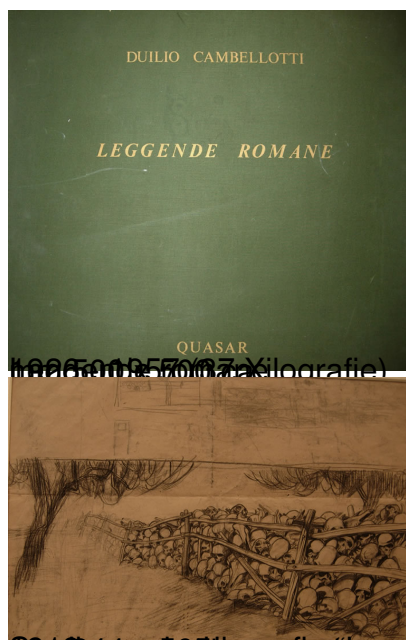


Disegno in gesso lucido (studio per Acca Iarentia, xilografia dal ciclo "Leggende Romane").



Disegno in gesso lucido con rialzi a biacca

Disegno in gesso lucido (studio per il Gregorovius).



001491511 (grafica "La siepe")