



Garibaldi a Caprera

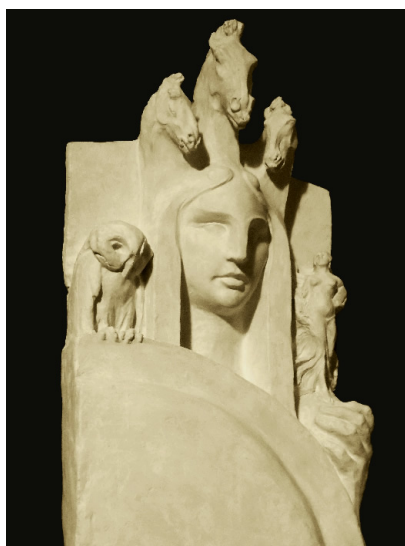
1912-13

modellato in gesso (o gesso primario)

h. cm 53, b. cm 78, p. cm 16

Nota. Il gesso, proveniente dallo studio dell'artista, è il modellato primario destinato alla fusione in bronzo per la targa commemorativa del condottiero risorgimentale esposta a Caprera in Sardegna. Dalla suddetta, corredata delle incisioni (ovviamente mancanti sul gesso) possiamo apprendere la datazione esatta dell'esecuzione e la committenza che donò l'opera alla località sarda: "A / GIUSEPPE GARIBALDI / GLI INGEGNERI FERROVIARI ITALIANI / SCIOGLIENDO A CAPRERA NEL NOME D'ITALIA / IL LORO XII CONGRESSO NAZIONALE / LI / IV GIUGNO MCMXIII".

Nel fondo documentale, donato dagli eredi Cambellotti all'Istituto Nazionale per la Grafica di Roma, è presente una fotografia d'epoca del presente gesso.

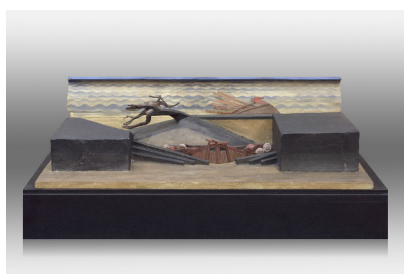


Dea Roma effigiata come Minerva

1922

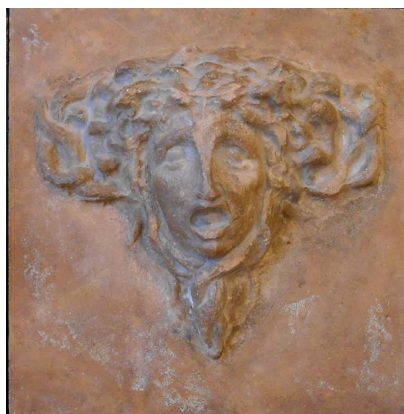
gesso primario (unico esemplare conosciuto)

cm 93x51x18



Alzata di scena per Ecuba, teatro greco di Siracusa  
1939

legno sagomato, assemblato gessato e dipinto a tempere  
cm 17x74x42



Medusa (1910 ca)  
modellato in terracotta  
cm 30X30



"La truppa"  
1927  
china e matita su carta "burro"  
mm 430X720



Boccioni, "Extra Cruda"



Boccioni, "Linee della città" (1916)



Boccioni, "Forme in movimento"



Boccioni, "Forme in movimento" (studio per Acca Iarentia, xilografia dal ciclo "Leggende Romane").



Boccioni, "Forme in movimento" (studio per il Gregorovius).

Boccioni, "Forme in movimento" (studio per il Gregorovius).

